
**ФЕДЕРАЛЬНОЕ АГЕНТСТВО ПО ТЕХНИЧЕСКОМУ РЕГУЛИРОВАНИЮ И
МЕТРОЛОГИИ**

НАЦИОНАЛЬНЫЙ

СТАНДАРТ

РОССИЙСКОЙ

ФЕДЕРАЦИИ

ГОСТ Р 70712—2023

**КАБИНЫ СПЕЦИАЛЬНЫЕ ДЛЯ ТАЙНОГО
ГОЛОСОВАНИЯ МАЛОМОБИЛЬНЫХ
ГРУПП НАСЕЛЕНИЯ**

Классификация. Общие требования

ГОСТ Р 70712—2023

Дата введения — 2024—01—01

Предисловие

1. РАЗРАБОТАН Федеральным государственным бюджетным учреждением «Российский институт стандартизации» (ФГБУ «Институт стандартизации») совместно с Обществом с ограниченной ответственностью «Вертикаль» (ООО «Вертикаль»), Автономной некоммерческой организацией по исследованию и экспертизе доступной среды для людей с инвалидностью «Центр «Эксперт» (АНО «Центр «Эксперт»)
2. ВНЕСЕН Техническим комитетом по стандартизации ТК 381 «Технические средства и услуги для инвалидов и других маломобильных групп населения»
3. УТВЕРЖДЕН И ВВЕДЕН В ДЕЙСТВИЕ Приказом Федерального агентства по техническому регулированию и метрологии от № 243-ст
4. ВВЕДЕН ВПЕРВЫЕ

Правила применения настоящего стандарта установлены в статье 26 Федерального закона от 29 июня 2015 г. № 162-ФЗ «О стандартизации в Российской Федерации». Информация об изменениях к настоящему стандарту публикуется в ежегодном (по состоянию на 1 января текущего года) информационном указателе «Национальные стандарты», а официальный текст изменений и поправок — в ежемесячном информационном указателе «Национальные стандарты». В случае пересмотра (замены) или отмены настоящего стандарта соответствующее уведомление будет опубликовано в ближайшем выпуске ежемесячного информационного указателя «Национальные стандарты». Соответствующая информация, уведомление и тексты размещаются также в информационной системе общего пользования — на официальном сайте Федерального агентства по техническому регулированию и метрологии в сети Интернет (www.rst.gov.ru)

© Оформление. ФГБУ «Институт стандартизации», 2023

Настоящий стандарт не может быть полностью или частично воспроизведен, тиражирован и распространен в качестве официального издания без разрешения Федерального агентства по техническому регулированию и метрологии

Введение

Цель стандарта — установление требований к специальным кабинам, специально оборудованным местам для тайного голосования маломобильных групп населения, оснащению технологическим оборудованием участковых комиссий при проведении выборов, референдумов в Российской Федерации.

Избирательные права при проведении выборов регулируются [1], федеральными законами [2], [3], [4], [5], законами субъектов Российской Федерации, иными законодательными актами.

Каждый гражданин Российской Федерации, независимо от наличия постоянных или временных ограничений жизнедеятельности или инвалидности, имеет право участвовать в управлении делами государства как непосредственно, так и через свободно избранных тайным голосованием представителей, лично участвовать в тайном голосовании, основанном на всеобщем и равном избирательном праве.

Основной задачей избирательных комиссий всех уровней является создание необходимых и достаточных условий для граждан Российской Федерации, в том числе инвалидов и других маломобильных групп населения, способствующих реализации их избирательных прав.

В соответствии с пунктом 16 статьи 20 [2], статьями 14 и 15 [5] комиссии, осуществляющие прием документов, совместно с государственными органами, органами местного самоуправления, государственными и муниципальными учреждениями, а также их должностными лицами должны обеспечить создание безбарьерной среды в помещении избирательной комиссии и в здании, в котором находится такое помещение

1 Область применения

Настоящий стандарт распространяется на специальные кабины, специально оборудованные места, техническое оборудование для тайного голосования маломобильных групп населения.

Настоящий стандарт устанавливает общие и технические требования, условия применения специальных кабин, специально оборудованных мест, технического оборудования для тайного голосования маломобильных групп населения.

Нормативы технологического оборудования для участковых комиссий при проведении выборов, референдумов в Российской Федерации устанавливают основные требования к кабинам для тайного голосования, специально оборудованным местам для тайного голосования.

Технологическое оборудование должно обеспечивать тайну голосования избирателя, участника референдума.

Настоящий стандарт не распространяется на техническое оборудование, предназначенное для обеспечения работы МГН: членов, сотрудников избирательной комиссии, наблюдателей, волонтеров.

2 Нормативные ссылки

В настоящем стандарте использованы нормативные ссылки на следующие документы:

[ГОСТ Р 51261](#) Устройства опорные стационарные для маломобильных групп населения. Типы и общие технические требования

[ГОСТ Р 51671](#) Средства связи и информации технические общего пользования, доступные для инвалидов. Классификация. Требования доступности и безопасности

[ГОСТ Р 52131](#) Средства отображения информации знаковые для инвалидов.

Технические требования

[ГОСТ Р 52875](#) Указатели тактильные наземные для инвалидов по зрению.

Технические требования

[ГОСТ Р 59591](#) Тактильно-звуковые устройства для информационного обеспечения инвалидов по зрению. Звуковые указатели. Звуковые маяки. Тактильно-сенсорные терминалы. Разработка, производство, условия применения

[ГОСТ Р 59602](#) Тактильно-визуальные средства информирования и навигации для инвалидов по зрению. Технические требования

[ГОСТ Р 59813](#) Тифлокомментирование. Общие требования

СП 3.13130.2009 Системы противопожарной защиты. Система оповещения и управления эвакуацией людей при пожаре. Требования пожарной безопасности

[СП 59.13330.2020](#), «СНиП 35-01-2001 Доступность зданий и сооружений для маломобильных групп населения»

Примечание — При пользовании настоящим стандартом целесообразно проверить действие ссылочных стандартов (сводов правил) в информационной системе общего пользования — на официальном сайте Федерального агентства по техническому регулированию и метрологии в сети Интернет или по ежегодному информационному указателю «Национальные стандарты», который опубликован по состоянию на 1 января текущего года, и по выпускам ежемесячного информационного указателя «Национальные стандарты» за текущий год. Если заменен ссылочный документ, на который дана недатированная ссылка, то рекомендуется использовать действующую версию этого документа с учетом всех внесенных в данную версию изменений. Если заменен ссылочный документ, на который дана датированная ссылка, то рекомендуется использовать версию этого документа с указанным выше годом утверждения (принятия). Если после утверждения настоящего стандарта в ссылочный документ, на который дана датированная ссылка, внесено изменение, затрагивающее положение, на которое дана ссылка, то это положение рекомендуется применять без учета данного изменения. Если ссылочный документ отменен без замены, то положение, в котором дана ссылка на него, рекомендуется применять в части, не затрагивающей эту ссылку.

3 Термины, определения и сокращения

3.1 В настоящем стандарте применены следующие термины с соответствующими определениями:

3.1.1 глухой: Инвалид с полной потерей чувствительности к звуку, не воспринимающий звуковую информацию.

3.1.2

доступность: Характеристика зданий, сооружений и используемых информационных средств, обеспечивающая возможность воспользоваться ими маломобильными группами населения.
[СП 59.13330.2020, пункт 3.8]

3.1.3

звуковая информация: Информация, которая может быть воспринята органами слуха человека.
[ГОСТ Р 70713—2023, пункт 3.1.4]

3.1.4

избиратель, являющийся инвалидом [избиратель с инвалидностью]: Гражданин, достигший возраста 18 лет, имеющий нарушение здоровья со стойким расстройством функций организма, обусловленное заболеваниями, последствиями травм или дефектами, приводящее к ограничению жизнедеятельности и вызывающее необходимость его социальной защиты, не признанный судом недееспособным, не содержащийся в местах лишения свободы по приговору суда.
[[6], пункт 2.3]

3.1.5

инвалид: Лицо, которое имеет нарушение здоровья со стойким расстройством функций организма, обусловленное заболеваниями, последствиями травм или дефектами, приводящее к ограничению жизнедеятельности и вызывающее необходимость его социальной защиты.

Примечание - Признание лица инвалидом осуществляется федеральным учреждением медико-социальной экспертизы. Порядок и условия признания лица инвалидом устанавливаются Правительством Российской Федерации.

[[5], статья 1]

3.1.6 **маломобильные группы населения;** МГН: Люди, испытывающие затруднения при самостоятельном передвижении, получении услуги, необходимой информации или при ориентировании в пространстве.

Примечание — К маломобильным группам населения для целей настоящего стандарта отнесены: инвалиды, а также люди, не имеющие статуса инвалида, но имеющие стойкие или временные нарушения здоровья, затрудняющие реализацию их избирательных прав (слепые и слабовидящие; глухие и слабослышащие; слепоглухие; люди с поражением опорно-двигательного аппарата).

3.1.7 **маломобильный избиратель:** Гражданин из числа МГН, достигший возраста 18 лет, имеющий нарушение здоровья со стойким или временным расстройством функций организма, обусловленное заболеваниями, последствиями травм или дефектами, приводящее к ограничению жизнедеятельности и вызывающее необходимость его социальной защиты, не

признанный судом недееспособным, не содержащийся в местах лишения свободы по приговору суда.

3.1.8

ограничение жизнедеятельности: Полная или частичная утрата лицом способности или возможности осуществлять самообслуживание, самостоятельно передвигаться, ориентироваться, общаться, контролировать свое поведение, обучаться и заниматься трудовой деятельностью.
[[5], статья 1]

3.1.9

пиксель: Наименьший элемент изображения на экране электронного средства отображения информации.
[ГОСТ Р 70713—2023, пункт 3.1.12]

3.1.10 поражения опорно-двигательного аппарата, ПОДА: Значительно выраженные нарушения функций верхних конечностей и/или нижних конечностей.

3.1.11 светозвуковой маяк: Устройство, при активации которого происходит передача световых и звукового сигнала, визуальной и акустической информации, выполняющего роль ориентира.

3.1.12

системы обеспечения разборчивости звуковой информации: Оборудование, обеспечивающее передачу звука и речи непосредственно в слуховые аппараты или кохлеарные импланты, используемые слабослышащими людьми, с необходимым им уровнем качества.
[СП 59.13330.2020, пункт 3.24]

3.1.13 ситуационная помощь: Техническая и иная помощь, оказываемая МГН обученным, имеющим соответствующую квалификацию персоналом по его желанию или с его согласия, в целях преодоления барьеров, препятствующих ему участвовать в голосовании, референдуме, наравне с другими лицами.

3.1.14 слабовидящий: Инвалид с нарушением функции органов зрения, характеризующимся сохранением остаточного зрения, свето- и/или цветовосприятия.

Примечание — Слабовидящий имеет низкий порог контрастной чувствительности, может не распознавать отчетливо цвета, имеет поле зрения менее 20° (не может увидеть крупный объект), имеет отсутствие зрительного восприятия в определенной области поля зрения, из-за чего плохо различает предметы, которые мало отличаются по яркости и цвету от основного фона, имеет трудности в распознавании мелких объектов (устройства управления, выключатели и пр.), имеет трудности при чтении текстов, выполненных шрифтом кегля менее 18 типографских пунктов, при распознавании надписей на средствах информации.

Типографский пункт по типометрической системе Дидо равен 0,376 мм, по системе Adobe PostScript, использующейся во всех компьютерных программах верстки и дизайна по умолчанию, равен 0,353 мм.

3.1.15 слепоглухой: Инвалид, не воспринимающий визуальную и звуковую информацию одновременно.

3.1.16 слепой: Инвалид с полной потерей чувствительности к свету, не воспринимающий визуальную информацию, которому необходима звуковая и тактильная информация.

3.1.17

слабослышащий: Инвалид, лицо из числа МГН, который слышит звуковые сигналы, но не в состоянии воспринимать речь, или воспринимает речь и звуковые сигналы, используя слуховой аппарат и другие ассистивные средства (принимающее устройство и наушники или беспроводную гарнитуру).

[ГОСТ Р 70713—2023, пункт 3.1.17]

3.1.18 специальная кабина для тайного голосования: Конструкция, имеющая определенные параметры, техническое оборудование, позволяющие избирателю инвалиду, маломобильному избирателю в независимости от нозологий, особенностей здоровья, сенсорных нарушений, в том числе использующему кресло-коляску, беспрепятственно самостоятельно либо с помощью прочесть и заполнить избирательный бюллетень.



Специальная кабина для голосования, ГОСТ, 1200x1200

Артикул: **50535-1**

Размеры: **2015x1200x1200 мм**

Производитель в России: **ООО «Вертикаль»**

[Скачать тех. задание](#)

3.1.19 специально оборудованное место для тайного голосования: Специальный стол с настольной ширмой, стенками, перегородками или иное аналогичное оборудование, имеющее определенные параметры, техническое оборудование, предназначенное для избирателей, в том числе избирателей инвалидов, маломобильных избирателей.

3.1.20 сурдопереводчик: Лицо, владеющее русским жестовым языком (вид невербального общения, сочетание жестов, мимики и артикуляции) и осуществляющее перевод устной речи на жестовый язык и наоборот.

3.1.21

технические средства информации (доступные МГН): Устройства, оборудование и/или их составные части, обеспечивающие отображение информации в виде, пригодном для визуального и/или звукового, и/или тактильного восприятия инвалидом либо другими маломобильными группами населения, ориентирование в пространстве и (или) оповещение об опасности.

[ГОСТ Р 70713—2023, пункт 3.1.19]

3.1.22

тифлокомментирование: Лаконичное описание пространства, объекта или действия, которые непонятны слепому или слабовидящему без специальных словесных пояснений.

[ГОСТ Р 70713—2023, пункт 3.1.20]

3.2 В настоящем стандарте применены следующие сокращения:

ПОДА — поражение опорно-двигательного аппарата;

РЛШ — рельефно-линейный шрифт;

РТШ — рельефно-точечный шрифт Брайля;

СОУЭ — система оповещения и управления эвакуацией людей;

ТНУ — тактильный напольный указатель;

ТУ — технические условия.

Классификация

4.1 Кабины, оборудованные места для тайного голосования по доступности подразделяются:

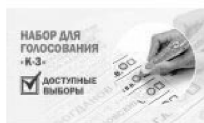
- на универсальные — предназначенные для тайного голосования избирателей, не имеющих ограничений для реализации своих избирательных прав;
- специальные — предназначенные для тайного голосования избирателей, имеющих ограничения для реализации своих избирательных прав.

4.2 Специальные кабины, специально оборудованные места для тайного голосования по техническому оснащению, параметрам, функциям и назначению можно разделить:

- на доступные для МГН с ПОДА, передвигающихся на креслах-колясках;
- доступные для МГН, имеющих сенсорные нарушения (слепых и слабовидящих; глухих и слабослышащих; слепоглухих);
- доступные для МГН с ПОДА, передвигающихся не на креслах-колясках (на костылях, с тростью и пр.).

4.3 По месту и способу размещения специальные кабины для тайного голосования можно разделить:

- на отдельно стоящие;
- размещенные в составе блока многосекционных кабин для тайного голосования.



Комплект для голосования №3

Артикул: **50143-3К**

Производитель в России: **ООО «Вертикаль»**

[Скачать тех. задание](#)

4.4 Техническое оборудование для избирателей-инвалидов, маломобильных избирателей подразделяют:

- на тифлотехнические средства, необходимые для слабовидящих, слепых, слепоглухих для получения информации и возможности самостоятельно заполнить бюллетень;
- системы обеспечения разборчивости звуковой информации, необходимые для слепых и слабослышащих для получения информации на участке голосования, обеспечения возможности заполнить бюллетень с помощью, когда избиратель, не имеющий возможности самостоятельно заполнить бюллетень, реализует свое право воспользоваться для этого помощью другого избирателя;
- системы вызова ситуационной помощи;
- опорные устройства для МГН с ПОДА, передвигающихся не на креслах-колясках (на костылях, с тростью и пр.);
- временные ТНУ к специальным кабинам для тайного голосования, к стендам информации, местам выдачи бюллетеней, доступным для избирателей, имеющих сенсорные нарушения (полная или частичная потеря зрения и пр.);
- светозвуковые маяки, доступные для МГН в составе СОУЭ в помещении голосования, устанавливаемые на время проведения выборов, референдума (если системы, доступные для МГН, штатно отсутствуют в помещении);
- системы сурдоперевода, субтитрования для глухих избирателей для получения информации на участке голосования, обеспечения возможности заполнить бюллетень с помощью, когда

избиратель, не имеющий возможности самостоятельно заполнить бюллетень, реализует свое право воспользоваться для этого помощью другого избирателя;

- системы звукового дублирования тактильной и текстовой информации для слепых и слабовидящих;
- подставные, перекатные пандусы для МГН с ПОДА, передвигающихся на креслах-колясках, в случае, если на коммуникационных путях есть препятствия выше 0,014 м;
- мебель для инвалидов с регулировкой высоты, наклона столешницы;
- средства с контрастной маркировкой прозрачных, полупрозрачных поверхностей, оборудования для возможности распознавания их МГН с нарушениями зрения.

Общие требования

5.1 Препятствия, ограничивающие доступность среды для МГН, имеют не только физическую или пространственную, но и информационную или психологическую форму, а также влияют на безопасность в случае чрезвычайных ситуаций.

5.2 Средства формирования доступной комфортной среды должны быть комплексными и предусматривать дублирование визуальной, звуковой, тактильной информации.

5.3 Технические средства информации, сигнализации, оповещения должны обеспечивать однозначную идентификацию объектов и мест посещения, получения информации о размещении и назначении функциональных элементов, надежной ориентации в пространстве, предупреждения об опасности в экстремальных ситуациях, расположении путей эвакуации и т.п., а также учитывать особенности сенсорных нарушений и восприятия МГН, особенно с пониженным слухом и (или) зрением.

«СурдоЦентр» МВЗУ 2-16х96



Арт. **10352**

Размеры: **260x1280x166 мм**

Производитель в России: **ООО «Вертикаль»**

[Скачать тех. задание](#)



Мнемосхема с СВП, полноцвет, прямая, PVC3

Арт. **903-3-PVC3-10311**

Размеры: **550x690x13 мм**

Производитель в России: **ООО «Вертикаль»**

[Скачать тех. задание](#)

5.4 Технические средства информирования, ориентирования и сигнализации, размещаемые на объектах, предназначенных для пребывания инвалидов различных категорий и МГН, должны соответствовать требованиям [ГОСТ Р 51671](#), [ГОСТ Р 52131](#).

5.5 Требования уверенного обнаружения, распознавания и восприятия информации обеспечиваются:

- выбором шрифта и размера знаков в зависимости от расстояния восприятия и высоты размещения информационных носителей;
- выбором расположения и размера визуальных средств информации с учетом угла и поля зрения, в том числе людей с ограниченным полем зрения и использующих для передвижения кресло-коляску;
- уровнем качества распознаваемости - отсутствие помех восприятию людьми с инвалидностью средств визуальной, звуковой и тактильной информации с учетом яркости, контрастности и освещенности, бликования, звуковых характеристик, совмещения зон действия акустических источников, акустической тени.

5.6 Речевая звуковая информация, дублирующая визуальную, текстовую, тактильную, должна быть разработана в соответствии с принципами тифлокомментирования по ГОСТ Р 59813.

5.7 Комиссии обеспечивают условия для беспрепятственного голосования МГН, в помещениях для голосования. При проведении голосования осуществляется оказание помощи таким лицам в целях реализации ими активного избирательного права с соблюдением требований, предусмотренных федеральными законами.

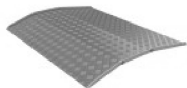
5.8 Комиссиям при оборудовании избирательных участков и помещений для голосования следует учитывать, что МГН участвуют в выборах на равных условиях с иными гражданами, однако для них необходимо создавать специальные условия, позволяющие реализовывать свои права в полном объеме.

5.9 Технологическое оборудование должно обеспечивать тайну голосования МГН. Для наибольшей интеграции МГН в общественно-политическую жизнь избирательным комиссиям следует учитывать, что личное посещение помещений для голосования приоритетно при выборе реализации избирательного права в день голосования.

5.10 Комиссиям рекомендуется в период избирательной кампании организовывать проверки помещений для голосования на их соответствие требованиям доступности, строительным нормам и правилам. Рекомендуется проводить сертификацию избирательных участков, помещений для голосования на соответствие требованиям нормативных документов, связанных с обеспечением доступности объектов для маломобильных групп населения.

5.11 При предоставлении главами местных администраций муниципальных образований помещений для голосования должны быть обеспечены условия для беспрепятственного доступа МГН, включая избирателей, пользующихся креслами-колясками: подъездные и пешеходные пути, специальные места для стоянки личного автотранспорта, размещение помещений для голосования на первых этажах зданий либо наличие лифтов с проемом дверей 80—90 см, наличие пандусов, настилов, тактильных указателей и т.д.

Перекатной пандус 700x900мм



Арт. **10117-1**

Производитель в России: **ООО «Вертикаль»**

[Тех. задание](#)

Пандус подставной на регулируемых ножках, М1, А1



Арт. **10118-1**

Производитель в России: **ООО «Вертикаль»**

[Тех. задание](#)



Пандус откидной, одноколенный, складной, ST3

Арт. **10125-1**

Производитель в России: **ООО «Вертикаль»**

[Тех. задание](#)

5.12 Если вход в здание, помещение для голосования, не оборудован для избирателей с ПОДА, в том числе пользующихся креслами-колясками, инвалидов по зрению, то комиссиям следует направить ходатайства в соответствующие органы местного самоуправления об установке поручней, настилов, пандусов, тактильных указателей, иных необходимых приспособлений в соответствии с СП 59.13330.2020 и действующими строительным нормам и правилам Российской Федерации.

5.13 В помещениях для голосования устанавливают специальные кабины для тайного голосования либо организуют специально оборудованные места для тайного голосования. Количество таких кабин, мест, доступных для МГН и из них для избирателей на креслах-колясках определяют в соответствии с таблицей 1.



Комплект для голосования №1

Артикул: **50143-1К**

Производитель в России: **ООО «Вертикаль»**

[Скачать тех. задание](#)

5.14 Оборудование в помещении для голосования (столы, кабины и ящики для голосования) должно обеспечивать доступность для МГН с ПОДА (избирателей, которые пользуются креслами-колясками или имеют трудности при передвижении). Необходимо технически обеспечивать взаимодействие членов, сотрудников комиссии с избирателями, которые могут общаться и писать только стоя.

Таблица 1

Доступные места для голосования	Количество избирателей, участников референдума		
	до 1000	от 1001 до 2000	более 2000
Специальные кабины, места для тайного голосования*	не менее 1	не менее 3	не менее 5 + 1 на каждую дополнительную 1000 избирателей
Доступные для избирателей на креслах-колясках**	не менее 1	не менее 2	не менее 3 + 1 на каждую дополнительную 1000 избирателей
<p>Доступность голосования для избирателей с сенсорными нарушениями и МГН с ПОДА обеспечивают в стандартной кабине для тайного голосования, отдельно выделенной и оснащенной техническим оборудованием. Техническое оборудование для избирателей с сенсорными нарушениями находится там постоянно либо его выдают избирателю на время заполнения бюллетеня.</p> <p>* Рекомендуется в качестве специальных кабин, мест для тайного голосования, доступных для избирателей на креслах-колясках, применять стандартные кабины, доступные для всех избирателей.</p>			

5.15 На избирательных участках, в помещениях для голосования в необходимом и достаточном объеме должна быть представлена информация, доступная для незрячих и слабовидящих избирателей. Информация на стендах должна иметь крупный шрифт, быть продублирована РТШ, РЛШ. Следует дублировать текстовую информацию звуковой. Дублирование текстовой информации звуковой с помощью голосовых тифлометок на информационных носителях позволяет делать информационную доступность универсальной и не использовать РЛШ. Считывающее устройство, тифломаркер выдают избирателю на время ознакомления с информацией.

Также рекомендуется применение для обеспечения информационной доступности для МГН тактильно-сенсорных терминалов с функцией онлайн вызова сурдопереводчика.

При этом отдельная подборка информационных материалов, выполненных РТШ, обеспечивает доступность для слепоглухих избирателей.



Тифломаркер

Артикул: **10826**

Размеры: **30x165x205 мм**

Производитель в России: **ООО «Вертикаль»**

[Скачать тех. задание](#)

5.16 В специальных кабинах, доступных для избирателей, имеющих нарушения зрения, при организации голосования для самостоятельного заполнения ими бюллетеней, применяют следующее техническое оборудование:

- специальные трафареты (трафареты-папки, трафареты-накладки), имеющие прорези на месте квадратов в избирательных бюллетенях для проставления знака волеизъявления и информации, выполненной РЛШ, РТШ;
- трафареты-накладки с голосовыми тифлометками напротив прорезей проставления знака волеизъявления для дублирования текстовой информации звуковой;
- средства оптической коррекции (лупы с подсветкой, видео увеличители);
- средства дополнительного освещения, стулья.

Техническое оборудование для избирателей, имеющих сенсорные нарушения, может находиться в кабине постоянно либо выдаваться избирателю на время заполнения им бюллетеня.

5.17 В специальных кабинах, доступных для избирателей, имеющих нарушения слуха, для обеспечения возможности заполнить бюллетень с помощью, когда избиратель не имеющий возможности самостоятельно заполнить бюллетень, реализует свое право воспользоваться для этого помощью другого избирателя, применяют системы обеспечения разборчивости звуковой информации.

5.18 В специальных кабинах для тайного голосования должны быть установлены системы вызова ситуационной помощи с выводом сигнала на приемное устройство к членам, сотрудникам комиссии.



Комплект ТИФЛОВЫЗОВ ПС - 999, Тип 3

Арт. **10865**

Производитель в России: **ООО «Вертикаль»**

[Скачать тех. задание](#)



Кнопка помощи Тифловывозов, антивандальная, сталь

Арт. **50475-1**

Размеры: **150x150x35 мм**

Производитель в России: **ООО «Вертикаль»**

[Скачать тех. задание](#)

5.19 Опорные устройства для избирателей с ПОДА, передвигающихся не на креслах-колясках (на костылях, с тростью), в специальных кабинах для тайного голосования должны соответствовать ГОСТ Р 51261.



Поручень-отбойник с контрастной вставкой Н150

Арт. **50230-1-1К**

Размеры: **150x43x1000 мм**

Производитель в России: **ООО «Вертикаль»**

[Скачать тех. задание](#)



Поручень-отбойник Н150, инд

Арт. **50230-1-IND**

Размеры: **150x43x1000 мм**

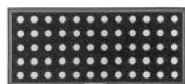
Производитель в России: **ООО «Вертикаль»**

5.20 Для обеспечения гарантий, предусмотренных пунктом 10 статьи 64 [2], когда избиратель, участник референдума, в том числе передвигающийся на кресле-коляске, не имеющий возможности самостоятельно заполнить бюллетень, реализует свое право воспользоваться для этого помощью другого избирателя, участника референдума, кабина для тайного голосования должна иметь размеры, достаточные для размещения в ней двух избирателей, участников референдума.

5.21 В помещениях для голосования у специальных кабин тайного голосования, стендов информации, мест выдачи бюллетеней на время проведения голосования должна быть размещена временная система ТНУ:

- предупреждающие указатели «Внимание, прямо по ходу движения — дверь (проем) кабины голосования»;
- направляющие указатели для прямолинейного встречного движения либо отрезок направляющего указателя, задающий направление движения от указателя «Поле внимания» в сторону какого-либо значимого объекта;
- указатели «Поле внимания»;
- указатели «Поле получения услуги».

ТифлоПол-5 (Преодолимое препятствие)

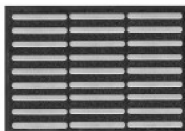


Арт. **10612-3**

Размеры: **9x900x400 мм**

Производитель в России: **ООО «Вертикаль»**

[Скачать тех. задание](#)



ТифлоПол-5 (Получение услуг)

Арт. **10612-8**

Размеры: **9x1020x600 мм**

Производитель в России: **ООО «Вертикаль»**

[Скачать тех. задание](#)

Размеры, типы рифления и место расположения ТНУ в помещениях для голосования — в соответствии с ГОСТ Р 52875.

5.22 Избирательные участки, помещения для голосования должны обеспечивать безопасность посетителей с обязательным учетом психофизиологических возможностей инвалидов различных категорий, особенностей МГН, по скорости и способу восприятия информации, ограничению скорости передвижения и пр. Светозвуковые маяки, оповещатели, выполняющие

функцию СОУЭ, указывающие направление движения, подключенные к системе оповещения и управления эвакуацией людей при пожаре, к системе оповещения о стихийных бедствиях устанавливаются на время проведения голосования, референдума, если системы, доступные для МГН, штатно отсутствуют в помещении.

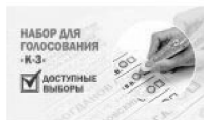


Комплект для голосования №1

Арт. **50143-1К**

Производитель в России: **ООО «Вертикаль»**

[Тех. задание](#)

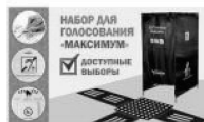


Комплект для голосования №3

Арт. **50143-3К**

Производитель в России: **ООО «Вертикаль»**

[Тех. задание](#)



Комплект для голосования Максимум

Арт. **50143-МАХ**

Производитель в России: **ООО «Вертикаль»**

[Тех. задание](#)

5.23 Для обеспечения равноправного участия в голосовании, референдуме слабослышащих, глухих избирателей рекомендуется привлекать сурдопереводчиков либо использовать техническое оборудование, информационные терминалы с возможностью онлайн-сурдоперевода, оборудование субтитрования.

5.24 На избирательных участках, в помещениях для голосования коммуникационные пути должны быть без перепадов высот пола. Дверные проемы не должны иметь пороги. При наличии — высота или перепад высот не должны превышать 0,014 м. При несоответствии применяют подставные, перекатные пандусы.

5.25 Подходы к различному оборудованию и мебели должны быть по ширине не менее 0,9 м, а при необходимости поворота кресла-коляски на 90° — не менее 1,2 м. Диаметр зоны для самостоятельного разворота на 180° инвалида на кресле-коляске следует принимать не менее 1,4 м.

5.26 Столы в универсальных кабинках для голосования и не менее одного стола выдачи бюллетеней должны обладать возможностью наклона столешницы и регулировки высоты.

Стол с регулировкой высоты столешницы, М4



Артикул: **50002-4**

Размеры: **1261x1200x700 мм**

Производитель в России: **ООО «Вертикаль»**

[Скачать тех. задание](#)

5.27 Не менее одного стола комиссии следует оборудовать системой обеспечения разборчивости звуковой информации.

5.28 На прозрачных полотнах дверей и ограждениях (перегородках) следует предусматривать яркую контрастную маркировку в соответствии с СП 59.13330.2020. Необходимо использовать контрастные сочетания цветов в применяемом оборудовании. Значение коэффициента контрастности k должно быть не менее 40%, для информации о потенциальной опасности

относительно поверхности, на которую информация нанесена, — не менее 70 %. Шрифт и уровень контраста надписей принимают по ГОСТ Р 51671. На оборудование (стационарные и переносные урны для голосования и пр.) из прозрачных материалов следует наносить предупреждающую контрастную маркировку.

5.29 При организации досрочного голосования МГН в труднодоступных или отдаленных местностях, а также МГН, проживающих (находящихся) в населенных пунктах и иных местах, где отсутствуют помещения для голосования и транспортное сообщение с которыми затруднено, членам комиссий, организующим досрочное голосование, необходимо иметь при себе информационные материалы, техническое оборудование, доступные для МГН, для обеспечения ознакомления с информацией и заполнения избирательных бюллетеней.

5.30 Голосование вне помещения для голосования осуществляют исключительно по желанию избирателя, никто не имеет права принудить избирателя голосовать либо принудить его подать заявление (устное обращение) о предоставлении возможности проголосовать вне помещения для голосования. При проведении голосования вне помещения для голосования члены избирательной комиссии обязаны иметь при себе и предъявлять по требованию избирателя информационные материалы. Члены комиссии должны иметь при себе техническое оборудование, доступное для МГН, для обеспечения ознакомления с информацией и заполнения избирательных бюллетеней.

Технические требования

6.1 Специальная кабина для тайного голосования должна представлять собой сборно-разборную конструкцию, не требующую для сборки или разборки наличия специальных инструментов. Она может состоять как из одной, так и из нескольких смежных, примыкающих друг к другу, изолированных секций (многосекционная кабина) (см. рисунок 1).



Специальная кабина для голосования, ГОСТ, 1200x1200

Артикул: **50535-1**

Размеры: **2015x1200x1200 мм**

Производитель в России: **ООО «Вертикаль»**

[Скачать тех. задание](#)

6.2 Специальную кабину для тайного голосования (секцию многосекционной кабины) изготавливают высотой не менее 180 см от уровня пола.

6.3 Универсальная кабина и специальная кабина для тайного голосования избирателей, участников референдума, пользующихся креслами-колясками, должна иметь размеры не менее 120 см в ширину и 120 см в глубину (см. рисунок 2).

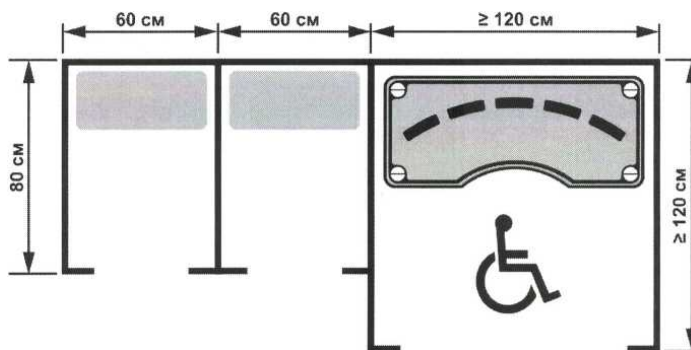


Рисунок 1 — Многосекционная кабина

6.4 Кабины, доступные для МГН, имеющих сенсорные нарушения, и МГН с ПОДА (передвигающихся не на кресло-колясках), должны иметь размеры не менее 100 см в ширину и 80 см в глубину (см. рисунок 3).

6.5 Кабину для тайного голосования закрывают стенками (драпируют), она имеет с одной стороны шторки для входа и выхода из кабины. Шторки кабины для тайного голосования могут быть изготовлены из жесткого (жалюзи) или мягкого (ткань) материала, исключающего визуальное наблюдение за заполнением избирателем, участником референдума бюллетеня для голосования. Шторки должны обеспечивать самостоятельный свободный въезд в кабину и выезд из нее избирателя, участника референдума в кресле-коляске. Нижний край шторки кабины для тайного голосования должен быть расположен не выше 60 см от уровня пола.

6.6 Кабина для тайного голосования должна быть укомплектована изготовленной из прочного материала сумкой (контейнером) с ручками для компактного хранения и транспортирования (в разобранном виде) к месту использования.

6.7 Универсальная кабина и специальная кабина для тайного голосования избирателей, участников референдума, пользующихся креслами-колясками, должна быть оборудована столом для заполнения бюллетеня шириной от 100 до 120 мм и глубиной 50 — 60 см с вырезом, радиусом не менее 500 мм, глубиной не менее 100 мм (для обеспечения наиболее практичного

использования пространства). Стол должен иметь возможность регулировки высоты от 65 до 100 см от уровня пола и регулировку наклона от не более 30°, но не менее 15°. Столешница должна иметь тактильные зоны и кант, бортик по периметру. Регулировка высоты и наклона может быть механической, электрической или пневматической.

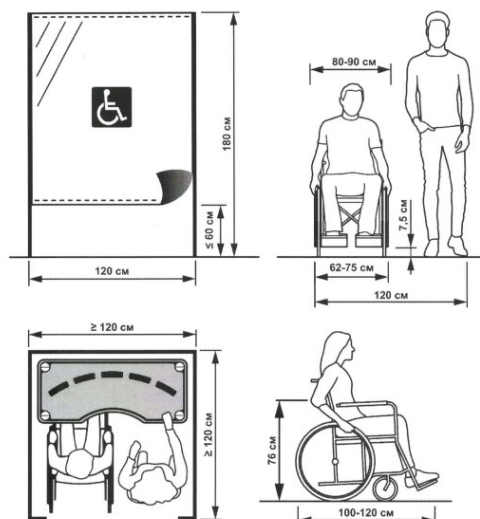


Рисунок 2 — Универсальная кабина И специальная кабина для тайного голосования избирателей, участников референдума, пользующихся креслами-колясками

6.8 Кабины, доступные для МГН, имеющих сенсорные нарушения, и МГН с ПОДА (передвигающихся не на креслах-колясках), должны быть оборудованы местом для заполнения бюллетеня (столом, полкой, подставкой и т.п.) шириной не менее 60 и глубиной не менее 40 см, расположенным на высоте от уровня пола не более чем на 100 см. Столешница должна иметь тактильные зоны и кант, бортик по периметру. Место для заполнения бюллетеня должно быть оборудовано опорными устройствами (рисунок 3).

6.9 Характеристики опорных устройств должны соответствовать ГОСТ Р 51261.

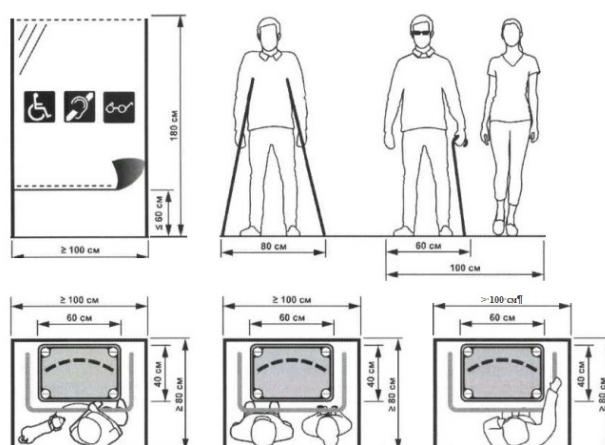


Рисунок 3 — Кабины, доступные для МГН, имеющих сенсорные нарушения, и МГН с ПОДА (передвигающихся не на кресло-колясках)

6.10 Специально оборудованные места для тайного голосования подготавливают в случаях невозможности установки в помещении для голосования кабин для тайного голосования, необходимости оборудования таких мест для избирателей, заполняющих бюллетень сидя в силу

физического состояния или возраста. Это стол с настольными ширмами, стенками, перегородками или иное аналогичное оборудование высотой не менее 160 см от уровня пола, столешницей высотой не более 80 см от уровня пола, шириной не менее 60 см и глубиной не менее 40 см. Столешница должна иметь тактильные зоны и кант, бортик по периметру.

6.11 Параметры тактильно-визуальных средств информирования и навигации тифлотехнических средств должны соответствовать ГОСТ Р 59602.

6.12 Насыщенность индукционного поля системы обеспечения разборчивости звуковой информации должна быть не менее 400 мА/м. Коэффициент восстановления автоматического регулятора усиления (АРУ) — 125 мс.



Терминал информационный «Tactile-VERT-1(43)V», М1

Арт. 10326

Размеры: 1861x900x325 мм

Производитель в России: ООО «Вертикаль»

[Скачать тех. задание](#)



Маяк светозвуковой «Привод-4»

Арт. 50512

Размеры: 439x400x106 мм

Производитель в России: ООО «Вертикаль»

[Скачать тех. задание](#)

6.13 Средства информации с динамическим способом отображения информации (светозвуковые маяки, тактильные терминалы, системы субтитрования) должны соответствовать следующим требованиям:

- на световых табло светоизлучающие пиксели (в том числе состоящие из светодиодов), формирующие знаки и символы должны обеспечивать целостность формы и размеров этих знаков и символов, а также толщину линий их образующих на расстоянии от 1,0 до 20 м;
- частота обновления экрана дисплея (монитора) — не менее 50 Гц;
- поверхность маяков и экранов дисплеев должна иметь антибликовое покрытие.

6.14 Параметры тактильно-сенсорных терминалов — по ГОСТ Р 59591.

6.15 Параметры звуковых сигналов оповещения СОУЭ — в соответствии с СП 3.13130.2009 Звуковые сигналы оповещения должны быть интенсивными и прерывистыми для того, чтобы привлечь внимание людей, имеющих частичную потерю слуха. Следует применять приборы, обеспечивающие уровень звука не менее 80 — 100 дБА в течение 30 с. В целях повышения восприятия предупреждающего сигнала людьми с частичной потерей слуха рекомендуется применять звуковые оповещатели частотой звука не выше 1000 Гц.

Примечание — По СП 3.13130.2009 речевые оповещатели должны воспроизводить нормально слышимые частоты в диапазоне от 200 до 5000 Гц, что не учитывает снижение чувствительности уха слабослышащих и пожилых людей на высоких частотах.

6.16 В системе речевых тифлометок и считывающего устройства, тифломаркере должен применяться принцип автоматизированной звукозаписи и воспроизведения. Считывающее устройство, тифломаркер должны иметь возможность беспроводного соединения со слуховыми аппаратами с системой Т (генерации индукционного поля). Разъем необходим для подключения персональных или одноразовых наушников.



Тифломаркер

Артикул: **10826**

Размеры: **30x165x205 мм**

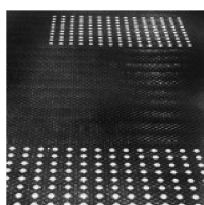
Производитель в России: **ООО «Вертикаль»**

[Скачать тех. задание](#)

6.17 Уровень звука передачи речевой информации — в пределах от 35 до 65 дБА с возможностью регулирования.

6.18 Для обеспечения длительного срока эксплуатации корпус кнопок в системах вызова ситуационной помощи должны быть изготовлен из антивандальных ударопрочных материалов, металла (СТЗ, нержавеющая сталь AISI 304, алюминий). Размер кнопок— не менее площади вписанной в него окружности диаметром 50 мм.

Кнопки вызова должны давать визуальную и звуковую (вибро) индикации их срабатывания.



Грязезащитное покрытие "ТифлоПол-10" в сборе, инд

Арт. **10568-IND**

Производитель в России: **ООО «Вертикаль»**

[Скачать тех. задание](#)



Кнопка помощи Тифловывозов, антивандальная, сталь

Арт. **50475-1**

Размеры: **150x150x35 мм**

Производитель в России: **ООО «Вертикаль»**

[Скачать тех. задание](#)

6.19 Временные ТНУ должны представлять собой грязезащитное покрытие со встроенными тактильными элементами с возможностью компактного хранения и транспортирования (в свернутом или разобранном виде) к месту использования. Грязезащитная основа должна иметь ворсовую поверхность для сбора воды и грязи с верхней части и прорезиненную основу снизу для ее удерживания. Толщина основы 18 покрытия должна быть от 5 до 8 мм. Для предупреждения загибания углов и в целях безопасности покрытие должно быть обрамлено резиновым кантом. Тактильные рифы, усеченные конусы — диаметром (шириной) в основании, расстоянием друг от друга и высотой подъема от поверхности согласно ГОСТ Р 52875.

6.20 Знаки обозначения доступности избирательных участков, помещений для голосования, специальных кабин для голосования должны соответствовать ГОСТ Р 52131.

Библиография

1. Конституция Российской Федерации (принята всенародным голосованием 12 января 1993 г. с изменениями, одобренными в ходе общероссийского голосования 1 июля 2020 г.)
2. Федеральный закон от 12 июня 2002 г. № 67-ФЗ «Об основных гарантиях избирательных прав и права на участие в референдуме граждан Российской Федерации»
3. Федеральный закон от 10 января 2003 г. № 19-ФЗ «О выборах Президента Российской Федерации»
4. Федеральный закон от 22 февраля 2014 г. № 20-ФЗ «О выборах депутатов Государственной Думы Федерального Собрания Российской Федерации»
5. Федеральный закон от 24 ноября 1995 г. № 181-ФЗ «О социальной защите инвалидов в Российской Федерации»
6. Постановление ЦИК России от 29 июля 2020 № 262/1933-7 «О Рекомендациях по обеспечению избирательных прав граждан Российской Федерации, являющихся инвалидами, при проведении выборов в Российской Федерации»

УДК 616.28-089.24:006.354	ОКС 11.180
Ключевые слова: кабина для голосования маломобильных групп населения, специально оборудованные места, тайное голосование	